

# いまべつ 477



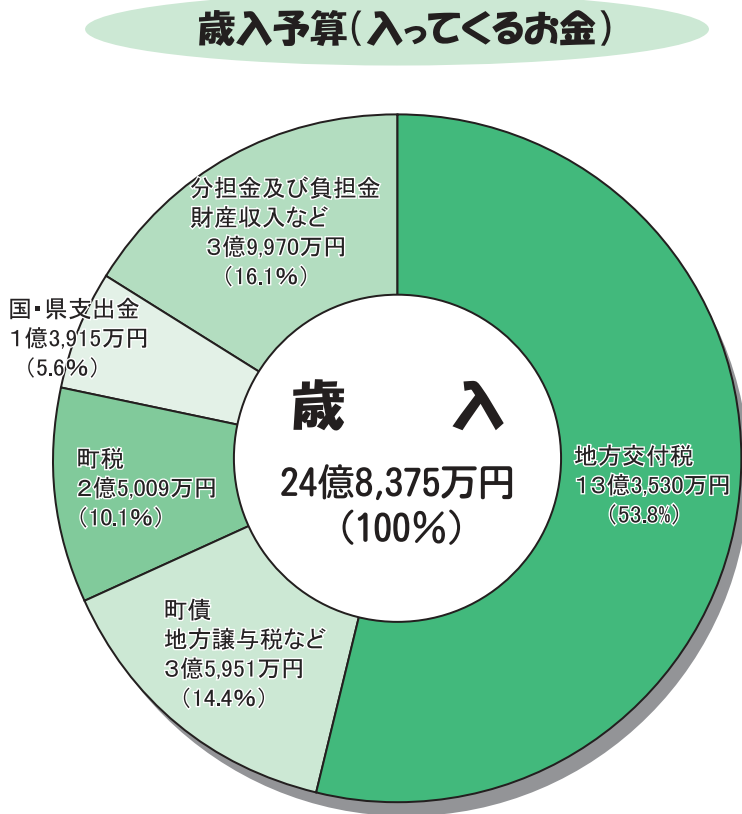
## 感激!手づくり竹とんぼが飛んだ

教育委員会主催の荒馬っ子スクール「竹とんぼづくり」が3月6日、大川平小学校で行われました。参加した子供たちは、普段使いなれないカッター、小刀、紙やすりなどを使いながらどうにか完成させました。作業終了後、同校体育館に全員集合した子供たちは、期待と不安を抱きながら一斉に飛ばし、高く飛んだ手づくり竹とんぼに「やった!」と声をあげて感激していました。

# 平成16年度一般会計予算

## 24億8千375万5千円を計上

平成16年度の一般会計予算は24億8千375万5千円で、前年度に比べて2億3千270万3千円の減額（8・6％）減となりました。



# 歳入

歳入は、自主財源の町税が前年と比べて7・0％減で1千879万1千円の減額となりました。長期にわたる不況が原因で、自主財源の確保が益々困難となっています。

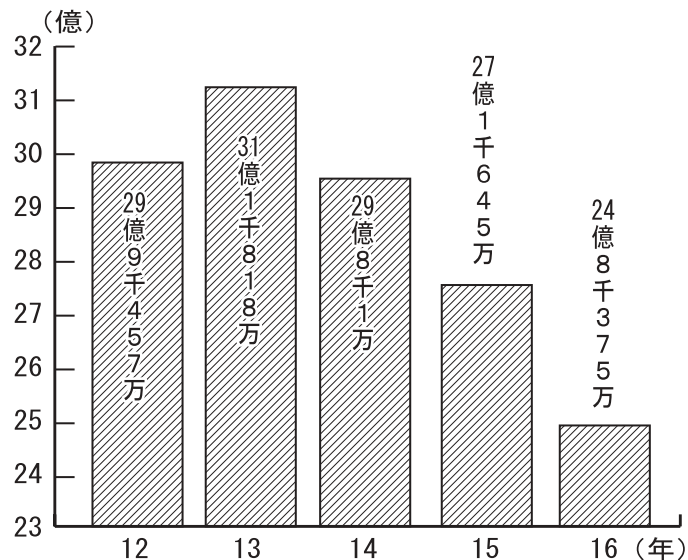
地方交付税は、7・9％減で1億1千470万円の減額となりました。これは、地方交付税の原資となる国税の伸び悩みが主因となっています。

また、国の三位一体改革に伴う税源移譲として、新たに所得譲与税690万を計上しました。

その他の歳入としては、起債の発行となっています。

平成16年度の一般会計予算は、最終的に3億1千628万円の財源不足となりました。このため財政調整基金を始めとする基金からの取り崩しで対処しました。

# 一般会計(当初予算)の年度別推移



## 一般会計

町民1人当たり、一世帯当たり使われるお金

1人当たり

585,652円

1世帯当たり

1,481,067円

平成16年2月29日現在  
人口 (4,241人)  
世帯数 (1,677世帯)  
をもとに計算しました。

# 特別会計予算

国保事業 (単位：万円)  
歳入・歳出 42,612

国保診療 (単位：万円)  
歳入・歳出 21,860

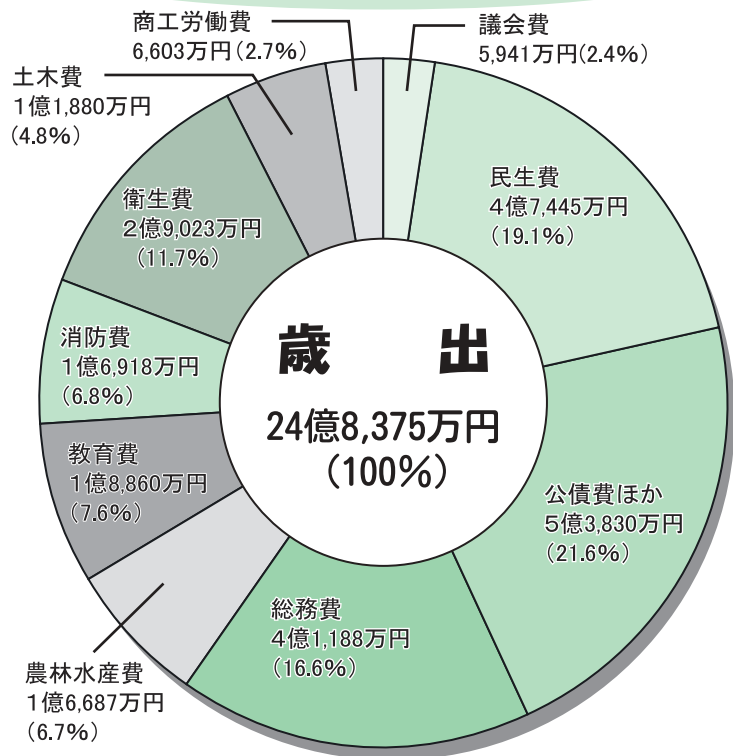
老人保健 (単位：万円)  
歳入・歳出 61,790

介護保険事業 (単位：万円)  
歳入・歳出 28,072

介護サービス事業 (単位：万円)  
歳入・歳出 31,970

水道事業 (単位：万円)  
(収益的収支)  
歳入 10,745  
歳出 10,773

## 歳出予算(使われるお金)



# 歳出

昨年以上の超緊縮財政の中で、住民の福祉、健康や所得向上につながる事業に配慮しました。新たな事業としては、「浄化槽設置整備事業補助金」として1千51万円、継続事業では上磯唯一の県立今別高校への支援対策費として、237万円をそれぞれ計上しました。

一部事務組合関係では、青森地域事務組合に清掃費負担金9千870万円、斎場費負担金2千962万円、広域消防事務組合に1億4千858万円の負担金を計上しました。

また、一般会計も非常に厳しい財政状況の中、今別診療所の赤字補てん金として1千万円、水道事業会計への高料金対策として、1千500万円を繰出しました。

さらに、事務事業の見直しにより各施設の運営費は、極力経費を削減し、必要最小限の予算を計上しました。

## 平成16年度の主要事業

- 自然に恵まれた快適で生活環境が整ったまち
  - ・浄化槽設置設備事業 1,051万円
  - ・町道改良工事 (後町三階町2号線) 248万円
- 基幹産業の確立と創意工夫性に富むまち
  - ・漁港整備事業負担金 2,400万円
  - ・農業用施設基盤整備促進事業 936万円 (母沢地区かんがい排水施設ほか)
  - ・地域農業、基幹産業振興事業 200万円

- 人間性豊かな教育・文化水準の高いまち
  - ・外国語助手受入事業 439万円
  - ・今別高校活性化対策事業 237万円
- 健やかで生きがいのあるまち
  - ・保健対策事業 2,033万円
  - ・生きがい活動通所支援事業 384万円
- 心ふれあう連帯感あふれるまち
  - ・地域インターネット事業 1,720万円
  - ・交流活性化事業 40万円

# 特別会計内訳

## 国保会計(事業勘定)

増え続ける医療費

基金残高はゼロ円

予算額は、対前年比で8・4%の減額予算となりました。

これまで、増大する医療費にあてるため、基金を取り崩して収入不足を補ってきたため基金残高はゼロ円となりました。

このようなことから平成16年度予算は、医療費支出分を全額見込めない予算となりました。

したがって医療費に見合う収入を確保しなければならぬ場合は、国民健康保険税率を改正しなければなりません。保険税は、昭和62年度以来約17年間改正しないで収入不足分を全て基金取り崩しで補ってきました。

## 国保会計(診療施設勘定)

前年度比較0・7%増加

今別診療所の累積赤字解消のため、一般会計から1千万円の繰り入れをしました。

## 老人保健会計

老人医療費 6億1千万余

平成14年10月の老人保険法の改正により、一時は、受診率が低下の傾向にありました。しかし、医療費は、また増加傾向にあります。

## 介護保険会計(保険事業勘定)

保険給付費に2億6千万余

介護保険事業は、国・県・保険者(町)の公費と40歳から64歳までの二号被保険者と65歳以上の一号被保険者の保険料で運営されています。

## 介護保険会計(介護保険サービス事業勘定)

サービス事業に1億1千万余

サービス事業は、町直営の介護サービス事業(特養ホーム・通所介護・訪問介護・居宅介護支援)の運営費です。

## 税のお話 ①

### みじかで役立つあなたの税

私たちは、社会の一因として暮らしていくために支払わなければならない「会費」を「税」という形で負担しています。私たちの身の回りで「税」はどのように活かされているのでしょうか。



教育費



土木費



農林水産業費



警察費



商工費



民生費・環境保健費

### 私たちの生活と税とのかかわり

私たちは、日々の暮らしの中でさまざまな税とかかわりあいながら生活しています。



どんな税金があるのかな?

#### ●税の種類

国	税	所得税、法人税、相続税、贈与税、消費税、酒税、たばこ税、自動車重量税、関税、印紙税、登録免許税 等
道	府	道府県民税、事業税、自動車税、軽油引取税、地方消費税、不動産取得税、道府県たばこ税、ゴルフ場利用税、自動車取得税 等
市	町	市町村民税、固定資産税、軽自動車税、市町村たばこ税、入湯税、国民健康保険税 等

納税貯蓄組合に加入して計画的な納付を

# 今別町議会議員一般選挙結果

## 新たに10人が選出される

任期満了による、今別町議会議員一般選挙が3月14日、町内4ヶ所の投票所で行われ即日開票の結果、新しく10人の議員が選ばれました。

新議員の皆さんは、私たち町民の代表として今後4年間、活動されることとなります。(任期平成16年3月31日～平成20年3月30日)  
選挙結果は、次のとおりです。

選挙結果 (定数10) (人)			
性別	有権者数	投票者数	投票率%
男	1,696	1,398	82.43
女	1,928	1,706	88.49
計	3,624	3,104	85.65

氏名	得票回数	当選回数
(当選)		
・佐藤 豪	371	9
・中島 邦彦	345	1
・嶋中 忠也	303	2
・明田 平苗	303	2
・小鹿 勉	275	2
・福士 和比古	269	1
・長島 三千次	256	2
・島中 春光	221	8
・阿部 修吾	219	6
・本郷 良克	188	1



中島 邦彦氏(61)



佐藤 豪氏(60)



明田 平苗氏(62)



嶋中 忠也氏(66)



福士和比古氏(55)



小鹿 勉氏(54)



本郷 良克氏(46)



阿部 修吾氏(77)



嶋中 春光氏(65)



長島三千次氏(56)

案分票の小数点以下は切り捨て (敬称略)

## 今別町農業委員会委員選挙結果報告 — 10人が無投票当選 —

任期満了に伴う今別町農業委員会委員選挙が3月16日告示され、10人全員の無投票当選が決まりました。当選者は、次のとおりです。(任期平成16年3月31日～平成19年3月30日)



相内 啓紀氏(51)



松本 昭氏(63)



間山 春美氏(66)



宮本 清七氏(73)



明田 俊悦氏(39)



平山 順一氏(67)



川村 敏隆氏(46)



相内 正人氏(55)



嶋中 真寿氏(33)



相内 義悦氏(73)

※写真は上段左から届出順です。

## 福祉教育サポーター養成講座開催



今別町社会福祉協議会は、3月17日開発センターにおいて、福祉教育サポーター養成講座を開催しました。

この講座は、社会福祉協議会が福祉の理解者を応援する講座として年6回開催しています。第6回目は、「もっと手話を知ろう」というテーマで、青森市ろうあ協会所属木村由紀子氏、奥口令子氏を講師に手話クイズや伝言ゲーム、手話応用による表現について学びました。

参加した10名の方は、特に伝言ゲームの身振り手振りで相手に伝えることや、手話だけで会話することを学び、「聴覚障害を持つ方の気持がわかる」「何かお手伝いできれば」などと感想を述べていました。

最後に、「青い森のメッセージ」を手話歌で覚え、参加者は「来年度の社会福祉大会で披露したい」と意欲を見せていました。

## なかやま荘訪問



今別小学校1、2年生34名は、2月27日特別養護老人ホームなかやま荘を訪問しました。この活動は、同校が平成13年度から取り組んでいる福祉教育活動推進事業の一環として行ったものです。

子供たちは、利用者の方々に前に少々緊張気味でしたが、合奏や合唱を披露しました。その後、肩をもちだり手づくりの「雪だるま型の小物入れ」を一人ひとりにプレゼントしました。そんな子供たちに皆さんは、始終目を細め喜んでいました。

## ひとり暮らし昼食会開催 ～キクの会～



今別町社会福祉協議会（会長嶋中賢一）では、3月12日65歳以上の一人暮らしの方々に構成しているキクの会の昼食会を開催しました。

嶋中会長から「ゆとりの一日としてゆつくり過ごしてほしい」と挨拶の後、環境福祉課による4月から始まるゴミの分別の説明と、今別交番からの交通事故防止とおれおれ詐欺の注意事項がありました。

その後、はまなすライン（代表堀谷ミツ）ボランティアの手づくりお弁当がテーブルに並び、65名の参加者は色とりどりのお弁当に「何を食べてもおいしい」と、とても喜んでいました。

## 産業安全衛生大会 ～労災防止を誓う～



「見過ごさないで職場の危険小さな改善 大きな安全」をスローガンに、今別町労働災害防止対策協議会（相内喜久男会長）は、3月8日荒馬の里活性化センターで今別町産業安全衛生大会を開き、町内の65名の従業員が参加し、労災防止を誓いました。

労働災害防止の一環として毎年実施している大会も7回目を迎え、参加者全員により安全を祈願したあと、従業員を代表して、荒馬木工所勤務の野土谷光志さんが大会宣言をしました。

## スクールバス停留所寄贈 ～今別ライオンズクラブ30周年記念事業～



今別ライオンズクラブ（会長上山等）は、このほど今別小学校へスクールバスの停留所を寄贈しました。停留所寄贈に当たって上山会長は、「今別ライオンズクラブ30周年記念として子供たちのためにできることとは思いますが、吹雪の中スクールバスを待っていた子供たちを見て、停留所があったら雨風をしのげる」と、このたびの寄贈となりました。

利用している子供たちは、「冬は、停留所に入ってバスを待てるので、とてもあたたかい。前とは大違い」「雨や風の日もここに入っていれば大丈夫」など、とても喜んでいきます。

## 介護の仕方と

## 救急法を学ぶ



美雅紀の会（代表成田りせ子）と孔明塾（代表小林せつ）は、このほど開発センターと荒馬の里活性化センターにおいて、日本赤十字社、青森地域広域消防事務組合今別分署の協力のもと、家庭介護と救急法の講習会を開催しました。

講習会は、15名の参加で2日間に渡って行い、心肺蘇生用ダミー（人形）や車椅子を使い、主に心得ておくことと便利な処置の仕方の指導を受けました。

参加者は、今まで知らなかったことや、間違っていた覚えていた処置の仕方、また再認識したことなどたくさんあり感心しながら受講していました。



## ～アリの体験から～

Good Morning Imabetsu! In America and Europe, April 1st is 'April Fool's Day'. In 1582, Europeans started using the Gregorian calendar, and celebrating the new year on January 1st. Before that year, the new year was celebrated on April 1st. Even though the calendar changed, some people continued to celebrate on April 1st. They were called fools! [おはよう、今別！ アメリカとヨーロッパでは、4月1日は「エイプリル・フールの日」です。1582年、ヨーロッパ人は現在のグレゴリオ暦を使用し始め、1月1日を新年としました。1582年の以前、新年は4月1日に祝っていました。カレンダーが変わっても、何人かの人々は4月1日に新年を祝い続けていました。彼らはフールと呼ばれました。]

Now April 1st is a day to celebrate tricks and jokes. In France, the trickster is called 'poisson d'avril'. [今、4月1日はいたずらとジョークを祝う日です。フランスでは「ずるすけ」の事を「ポイズウン・ダヴリル」と呼んでいます。]

So, what's your sign? This phrase was a common American pick up line in the 1970s. In America, we use the 12 signs of the zodiac, not the 12 signs of the Chinese calendar. April is the month of Aries, so Happy Birthday to all Aries! [さて、あなたの星座は何ですか？あなたの生まれた月の星座が意味するのは何ですか？その言葉は1970年代アメリカで女性を誘うときによく使いました。中国や日本では12支、アメリカでは12星座を使います。四月は羊座の月、だから、全部の羊座の誕生日の人、おめでとう！]

Here's a riddle: April showers bring May flowers. What do May flowers bring? [これはなぞなぞです：アメリカで4月の雨は5月の花をもたらします。5月の花は何をもたらしますか？] ヒント：メイフラワーは有名なアメリカの船の名前です。Ali\_rose12@yahoo.com に答えを送ってください。

# こんにちは。保健師です。

～ できることから はじめよう 健康づくり ～



今月のテーマは「花粉症について」です。

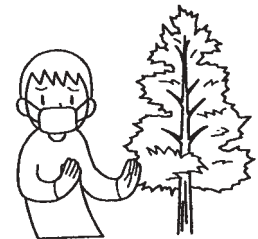
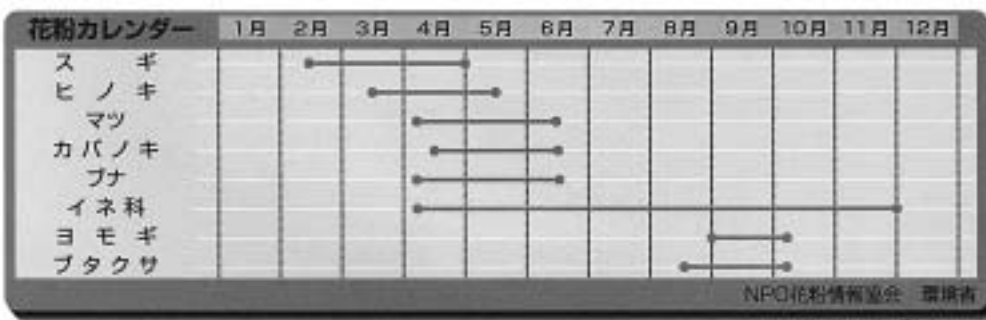
## 花粉症の季節がやって来ました！

花粉症とは花粉が原因で、鼻づまりや鼻水、目のかゆみなど、ときにはのど、気管・気管支、皮膚など全身にアレルギー症状のでる病気です。

### 《スギ花粉以外にも、こんな花粉が原因で・・・》



花粉症というとスギ花粉が有名。日本人に最も多いのもスギ花粉症です。でも花粉症の原因となるのはスギだけではありません。スギ花粉が終わる頃からヒノキの花粉でアレルギー症状を起こす人が出てきますし、それ以外にもカモガヤ、オオアワガエリなどのイネ科の花粉症は初夏、ブタクサ、ヨモギなどのキク科の雑草の花粉症は秋に起こります。



### 《花粉症予防のポイント》

- ①飛散量（花粉が飛ぶ量）の多い日は窓を閉める。
- ②洗濯物、布団は屋外に干さない。
- ③外出をなるべく控える。
- ④外出時は、めがね（できればゴーグル）、マスクを着用する。
- ⑤帰宅後直ちに洗顔、うがい、鼻をかむ習慣をつける。
- ⑥風邪をひかないようにする。

食事はバランスよく、睡眠もしっかりとる

アルコールは控える。タバコも控える。



### 〈4月の環境福祉課の行事予定〉



事業名	日時	受付時間	会場
予防接種（ポリオ第1回）	4月5日(月)	13:30～	開発センター
乳児健診	4月14日(水)	13:00～13:30	開発センター



# 住民保険課からのお知らせ

## ◆◆◆国民年金◆◆◆

国民年金保険料の納付にコンビニエンスストアが利用できるようになります。

国民年金保険料の納付は今まで、銀行、郵便局、農業協同組合、漁業協同組合等でしたが、新たにコンビニエンスストアが利用できるようになります。

4月初めに一斉に送付される、平成16年度分の納付書からコンビニエンスストアで納付できますので、仕事等で金融機関になかなか行けない方や、夜間・休日しか時間がない方などは、ぜひご活用ください。なお、2月2日以降に作成される納付書でバーコードが印字されたものは、コンビニエンスストアで利用できるものもあります。

### こんな時こんな年金

国民年金から支給される基礎年金には次の3つがあります。

65歳になった時に老後の経済的基本となる老齢基礎年金

797,000円（被保険者期間全ての保険料を納めた場合） 未納期間・免除期間に応じて減額されます。

病気や怪我で万が一障害が残ってしまった時の障害基礎年金

・一級 996,300円      ・二級 797,000円

一家の働き手を失ってしまったときの遺族基礎年金

・1,026,300円（子1人ある妻の場合）      ・797,000円（子本人の場合）

この3つの基礎年金はあなたの将来または万が一の場合をしっかりサポートしてくれますので、国民年金保険料はしっかり納めましょう。

## ◆◆◆国民健康保険◆◆◆

### 国民健康保険に加入・脱退するときには必ず届出を！

つぎのようなときには、14日以内に届出しましょう。

#### ・加入するとき

●職場の健康保険から脱退したとき
●子どもが生まれたとき
●生活保護を受けなくなったとき
●他の市区町村から引越してきたとき
●外国籍の人が加入したとき

⇒  
⇒  
⇒  
⇒  
⇒

#### ・必要なもの

●健康保険を離脱したという証明書、印鑑
●母子健康手帳、保険証、印鑑
●保護廃止決定通知書、印鑑
●転出証明書、印鑑
●外国人登録証明書

#### ・脱退するとき

●職場の健康保険に加入したとき
●死亡したとき
●生活保護をうけはじめたとき
●他の市区町村に引越すとき
●外国籍の人が脱退するとき

⇒  
⇒  
⇒  
⇒  
⇒

#### ・必要なもの

●国保と健康保険の保険証、印鑑
●死亡を証明するもの、保険証、印鑑
●保護開始決定通知書、保険証、印鑑
●保険証、印鑑
●外国人登録証明書、保険証

### ポイント 届出が遅れるとどうなるの？

加入者は、国保に届出をした日ではなく、被保険者の資格を得た日までさかのぼって保険税を納めなくてはなりません。また、加入の届出が遅れてしまった期間にかかった医療費は、全額自己負担となります。一方、やめる届出が遅れた場合、国保が負担した医療費は全額返さなければなりません。また、保険税を二重に支払ってしまうこともあるので注意しましょう。

### 交通事故にあったときには注意！

交通事故のように、第三者の行為によってケガや病気になった場合でも、国保で治療を受けることができます。

ただし、本来その治療費は加害者が支払うべきものですから国保は一時立てかえるだけで、後で国保から加害者に請求することになります。

交通事故にあったときは、まず落ち着いて警察に連絡しましょう。そして、国保で治療を受ける場合には、必ず国保担当課にも届け出をしてください。

[必要なもの：交通事故証明書（後でも可）保険証、印鑑]

# 今別交番からのお知らせ

## 注意！おれおれ詐欺発生。

蟹田警察所管内では、2月下旬から「おれおれ詐欺」が多発しています。

全国的に発生している「おれおれ詐欺」は、子や孫をかたり「交通事故をおこしたので現金を至急振り込んでくれ」など電話で言葉巧みに話し、現金をだまし取る詐欺事件です。皆さんのもとにそのような連絡が来たら、すぐにお金を振り込まないで、必ず子や孫に連絡し、事実かどうか確認し、おかしいと思ったらすぐ警察に相談をしてください。

**関連情報、ご意見をお寄せください**

## 情報などは交番まで！

皆さんに長年お世話になりました  
た褒月駐在所が4月1日をもって  
今別交番に統合されました。

これからは、今別交番が全町の  
防犯等に対処することになりました  
なので、よろしくお願いします。

・今別交番 ☎35-2029

・蟹田警察署 ☎22-2211

## 荒馬の里体験農園募集のお知らせ

花、野菜、くだものづくりに挑戦してみませんか

土と自然に親しみ、つくる喜びを味わって見ては  
いかがですか。体験農園を利用される方を募集しま  
す。また、活性化センターを付帯施設として無料で  
利用できる得点がありますので、どしどし応募して  
ください。

利用形態等・・・耕起後、貸付し30㎡当たり料金  
は2,000円

付帯施設・・・農園ハウス（トイレ・調理室・  
加工実習室・和室・更衣室等）

お問い合わせ

荒馬の里活性化センター（☎35-2021）

産業建設部（農林水産）（☎35-2001）

事業主の皆さまへ

## 労働保険の申告・納付はお済みですか。

平成15年度確定保険料・平成16年度概算保険料の  
申告の時期となりました。

保険料申告書の提出及び保険料の納付期限は5月  
20日です。お早めにお近くの銀行、郵便局で手続し  
てください。

なお、申告・納付が同時にできない時は、黒刷り  
の申告書は最寄りの労働基準監督署または、青森労  
働局へ、ふじ色刷りの申告書は青森労働局へそれぞ  
れ提出し、納付についてご相談ください。

お問い合わせ：青森労働局労働保険徴収室

（☎：017-734-4145）

## 国家公務員採用試験のお知らせ

試験名	受付期間（最終日消印有効）	第1次試験日
I種試験（大学卒業程度）	4月1日（木）～4月8日（木）	5月2日（日）
II種試験（大学卒業程度）	4月14日（水）～4月23日（金）	6月20日（日）
III種試験（高校卒業程度）	6月22日（火）～6月29日（火）	9月5日（日）

申し込み用紙の請求や受験資格等の詳しい内容については、下記にお問い合わせください。

人事院東北事務局 第二課試験係 ☎（022）221-2022

## 暮らしと電気安全

財団法人 東北電気保安協会



## 古い電話帳回収にご協力ください。

**リサイクルします！**

NTT東日本青森支店では、4月中に順次、新しい電話帳（平成16年5月発行）を、各ご家庭、事業所へお届けいたします。その際、現在お使いの電話帳は、新しい電話帳とお取替えいたしますので、配達員にお渡しください。

NTTでは、地球環境保護として、純正パルプの消費節減に取り組んでおり、回収した古い電話帳から新しい電話帳をつくる、電話帳循環型リサイクルを行っています。

なお、配達員に渡せなかった場合は、後日改めて回収にお伺いしますので、「タウンページセンタ」までご連絡ください。

・お問い合わせ先：フリーダイヤル☎0120-506-309

## ◆行政相談所開設のお知らせ◆

相談は無料で秘密は守ります。

と き 平成16年4月10日(土)  
午前9時～午後3時

ところ 中央公民館  
行政相談委員 成田リセ子  
(☎: 35-3860)

当日、用事などで来所できない方は、自宅でも相談を受けますので、お気軽にご連絡ください。

## 今別町商工会からのお知らせ 合格おめでとう

第132回全国商工会連合珠算検定合格者  
3級 山内麻未(今別小)



## 善意ありがとう

香典の一部を町へ寄付

このほど、故嶋中一二さん(大川平)の長男の直人さんが役場を訪れ、「町のために役立ててください」と、香典の一部の1,115,800円を寄付していただきました。ありがとうございました。町のために大切にに使わせていただきます。

## お年玉年賀ハガキ2等当選



二股地区の相内稜也くん(今別小3年)は、お年玉年賀ハガキ2等当選になり、このほど米田郵便局長より賞品の「デジタルカメラ」を受け取りました。

稜也くんは、「友達から来た年賀だったので本当に驚いた。当選番号を何回も見直した」と、とても喜んでいました。

## まちの行事予報 4/1～5/10

イ マ ダ ス

日	曜	行事予定	場所
2	金	今別保育園入園式	
6	火	春の全国交通安全運動(～15)	
7	水	管内小・中学校入学式 教職員新任式	
8	木	県立今別高等学校入学式	
13	火	今別中学校修学旅行(～16)	
22	木	観光地開き	
29	木	みどりの日	
30	金	軽自動車納税期限	
5月			
3	月	憲法記念日	
4	火	国民の休日	
5	水	こどもの日	

嶋小嶋 小嶋 木村 横岡 平野 入江 本郷 中嶋  
中幸 中幸 武一 五郎 やな 正子 力ツ ため  
春男 三郎 二一 郎 98 93 60 89 86  
(84) (89) (79) (74) (98) (93) (60) (89) (86)

今村大 中奥 今大 今中  
別元平 沢部 別泊 別沢

お悔み申し上げます

太田 天晴(てんせい) (弥) 山崎

お誕生おめでとうございませう



戸

籍

の

窓

口

(2月1日から29日の届出分)

## 今別の姿(平成16年2月29日)

面積 125.26km<sup>2</sup>  
人口 4,240人 (-8)  
男 2,006人 (-6)  
女 2,234人 (-2)  
世帯数 1,677世帯(+1)  
( )内は前月比

掲載を希望されない方は、届出の時住民保険課へ申し出て下さい。また、東奥日報・東奥ウエブについても同様に申し出て下さい。

# 町の元気人①

町には元気な人がたくさんおります。町の活性化のため今こそ元気な町が望まれます。そこで、今月から元気ではつつとした町の若い人を掲載することにしました。皆さんの御協力と御理解をお願いいたします。



相内優賀さん(銅田)

## よさこいで地域と心の交流を!

相内さんは、昨年の12月に結成したよさこいおどりの「つがる海峡ちゃか親童 北天舞悠」チームの代表をしています。現在、週2回の中央公民館での練習と5曲目の演舞に挑戦中で、忙しいながらも楽しい毎日を送っている元気人です。

今年は、ぜひ町の団体としてイベントに参加し、できればねぶた祭のパレード参加したいとチームで話し合い、少しでも上達するよう練習に励んでいるそうです。

相内さんは、「夢のような話ですがよさこいを通し、一人ひとりが元気に踊れる事、そして地域との心の交流ができたなら、本当のよさこいチーム「北天舞悠」であると思っています。それが、町を元気づけ活気につながってくれたら・・・これからも頑張っていきたいです」と明るい笑顔で話していました。

# 町のたから①

3歳以下(平成13年4月2日生以降)の子どもさんから掲載することにしたので、皆さんの御理解と御協力をお願いいたします。



H.13. 4. 13生

島山拓巳さん(関口)の長男  
拓斗くん  
やんちゃで泣き虫だけど、強い子に育ってほしい。  
(母 佳奈子さんの願い)



H.13. 4. 16生

米谷貴志さん(大泊)の長女  
知紘ちゃん  
やさしく思いやりのある子どもに育ってほしい。  
(母 千里さんの願い)

▼P9・相内康博さん ↓ 相内泰博さん  
〈お詫びと訂正〉  
広報いまへつ3月号で誤りがありましたのでお詫びして訂正します。

## 春です!お花見いかがですか。

吹く風も暖かくなり、お花見の季節になってきました。やさしい香りのするお弁当をもって、外へ出かけてみてはいかがでしょうか?

### ●材料<4人分>

- 米1と1/2カップ
- もち米1/2カップ
- 赤梅酢1/4カップ
- 木の芽30枚
- 桜の葉の塩漬け8枚
- 桜の花の塩漬け30輪

### ●作り方

- 1.米ともち米は合わせて洗い、ざるに上げて水気をきり30分くらいおく。
- 2.木の芽は飾り用に8枚残し、残りは葉を摘み取って粗みじん切りにする。
- 3.桜の花は飾り用の8輪を水洗いして水気をきり、残りは茎とがくを取って花びらをばらばらにする。
- 4.(1)、赤梅酢、水2カップを合わせて炊き、ポウルなどに移してあら熱をとる。
- 5.(4)に粗みじん切りにした木の芽とばらした桜の花を混ぜ、俵型に握り、桜の葉で包み、木の芽と桜の花を飾る。

## \*\*\*桜ごはん\*\*\*



健康料理コーナー