

今別町 洪水ハザードマップ



わが家の防災メモ

避難場所を確認しておきましょう

わが家の避難場所
持ち出し品の保管場所

家族などの緊急連絡先

家族の名前	生年月日	血液型	会社・学校の電話番号	携帯電話番号

この洪水ハザードマップについて

- この洪水ハザードマップは、今別川が、はん濫した場合の浸水状況を示しています。
- はん濫による浸水が急激な地域でも、状況によっては浸水する事がありますので、注意して下さい。
- 洪水に対しては、事前の備えを行うことで被害を軽減することができます。雨の降り方や浸水の状況に十分注意し、早めに避難することを心がけましょう。そして、いざという時に備えて、普段から次のような事を心がけておきましょう。

- 浸水した場合の範囲と浸水の深さ
- 家の回りの点検と整備
- どこに避難するかの確認
- 避難に関する情報はどのように入手できるか

- このはん濫は、概ね30年に1回起こる大雨を想定しています。

NTT災害用伝言ダイヤル 119

※災害用伝言ダイヤルは、一般電話の他に、公衆電話、携帯電話からも利用できます。

災害時には電話が混雑し、家族と連絡がとれない事があります。そんな時には119をダイヤルし、利用案内に従って伝言の録音・再生を行ってください。

録音方法 再生方法

119 録音方法 再生方法
自宅の電話番号 自宅の電話番号
案内が流れます 市外局番が必要です 案内が流れます 市外局番が必要です

お問い合わせ先 T030-1502 青森県東津軽郡今別町大字今別字今別167
今別町総務課 TEL 0174-35-2001 FAX 0174-35-2298
http://www.imabetsu.net.pref.aomori.jp/top.php

説明文

- この図は、今別川水系今別川の洪水予報区間について、水防法の規定により指定された浸水想定区域と、当該区域が浸水した場合に想定される水深、その他を示したものです。
- この浸水想定区域等は指定時点における今別川の河道整備状況を踏まえて、洪水防衛に関する計画となる降雨で、概ね30年に1回程度起こる大雨が降った事により、今別川がはん濫した場合に想定される浸水の状況を、シミュレーションにより求めたものです。
- シミュレーションにあたっては、支川のはん濫、想定を超える降雨、内水によるはん濫等を考慮していませんのでこの浸水想定区域に指定されていない区域においても浸水が発生する場合があります。想定される水深が実際の浸水深と異なる場合があります。

基本事項等

- 作成主体 青森県土木整備部河川防砂課
- 指定年月日 平成20年6月30日
- 指定の根拠法令 水防法第14条第1項
- 対象となる洪水予報河川 今別川水系今別川
河口川の合流点から海に至る場所まで
- 指定の前提となる計画降雨 流域の24時間降雨 190mm
- 関係市町村 今別町
- その他計算条件等
はん濫シミュレーションは、一定の破壊条件を設定し、はん濫計算は50mメッシュで行い、浸水想定区域及び浸水深は1/2,500青森県防災GIS基本図DMデータにより、50mメッシュでの地盤高から推定したものです。

洪水への備えはだいじょうぶですか？

～洪水への警戒と避難準備に「洪水お知らせメール」を活用しましょう！～

Q1 「洪水お知らせメール」ってなんですか？



洪水お知らせメールは、皆さんが住んでいる今別町を流れる今別川の水位上昇をお知らせするメールです。
メールを受信すると、洪水に対する心構えや避難準備や時間的な余裕を持つことができます。

Q2 メールを受信したらどのようにすればいいですか？

メールを受信したら、パソコンや携帯端末で河川の水位、雨量状況を確認しましょう。また、洪水ハザードマップで避難場所や避難時の心得を確認しましょう。

パソコン <http://www.bousai.pref.aomori.jp/>
携帯端末 <http://www.pref.aomori.lg.jp/mobile/kasen/>

Q3 水位が何種類もあってよくわかりませんか？

水位上昇をお知らせする河川では、右の図のとおり洪水時の水位を4段階に設定しています。このうち、はん濫注意水位は避難準備の目安として、設定している水位です。また、避難判断水位は避難開始の目安、はん濫危険水位はん濫のおそれがある水位として、それぞれ設定しています。

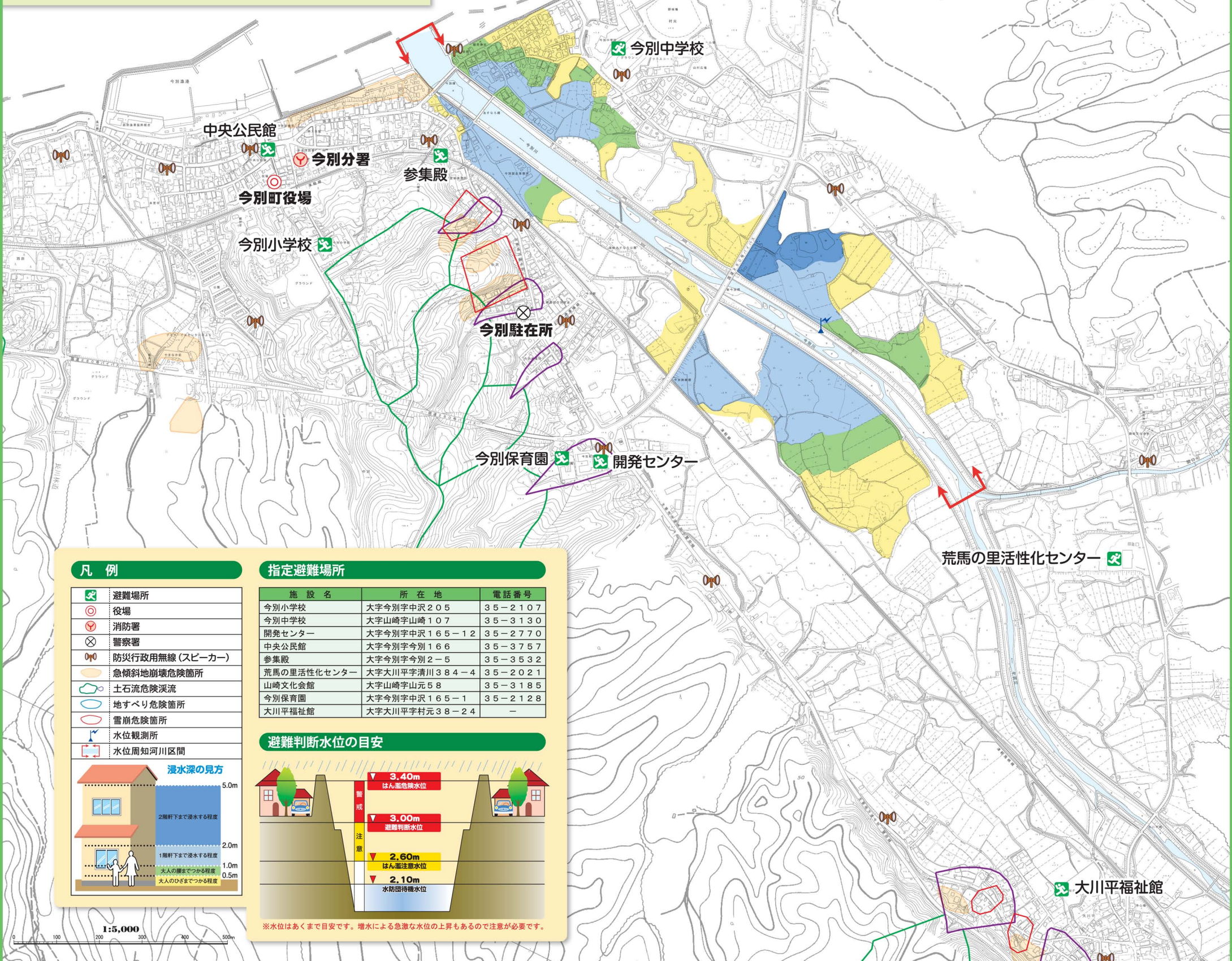


Q4 洪水お知らせメールの登録方法を教えてください

携帯サイト「モバイル青森県庁」から登録できます。

登録方法は以下の通りです。
1. 携帯サイト「モバイル青森県庁」からアクセスし、「登録」ボタンをクリックします。
2. 「登録」ボタンをクリックすると、登録画面が表示されます。
3. 登録画面で、お名前、住所、電話番号を入力し、「登録」ボタンをクリックします。
4. 登録が完了すると、登録完了画面が表示されます。

下記へアクセスし登録することでメールが受信できるサービス(無料)です。
モバイル青森県庁 <http://www.pref.aomori.lg.jp/index2.html> QRコード



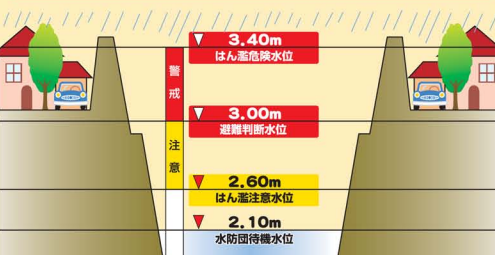
凡例

- 避難場所
- 役場
- 消防署
- 警察署
- 防災行政無線(スピーカー)
- 急傾斜地崩壊危険箇所
- 土石流危険渓流
- 地すべり危険箇所
- 雪崩危険箇所
- 水位観測所
- 水位周知河川区間

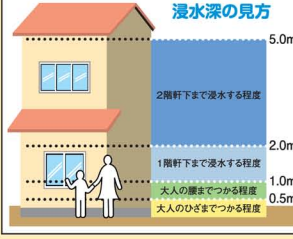
指定避難場所

施設名	所在地	電話番号
今別小学校	大字今別字中沢205	35-2107
今別中学校	大字山崎字山崎107	35-3130
開発センター	大字今別字中沢165-12	35-2770
中央公民館	大字今別字今別166	35-3757
参集殿	大字今別字今別2-5	35-3532
荒馬の里活性化センター	大字大川平字清川384-4	35-2021
山崎文化会館	大字山崎字山元58	35-3185
今別保育園	大字今別字中沢165-1	35-2128
大川平福祉館	大字大川平字村元38-24	-

避難判断水位の目安

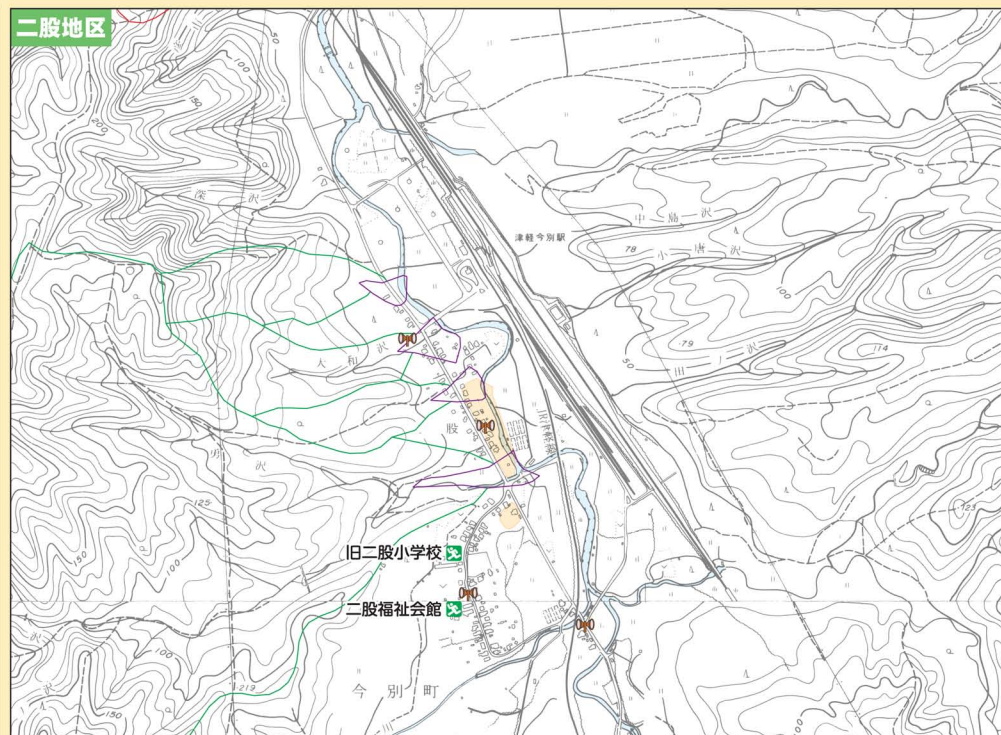
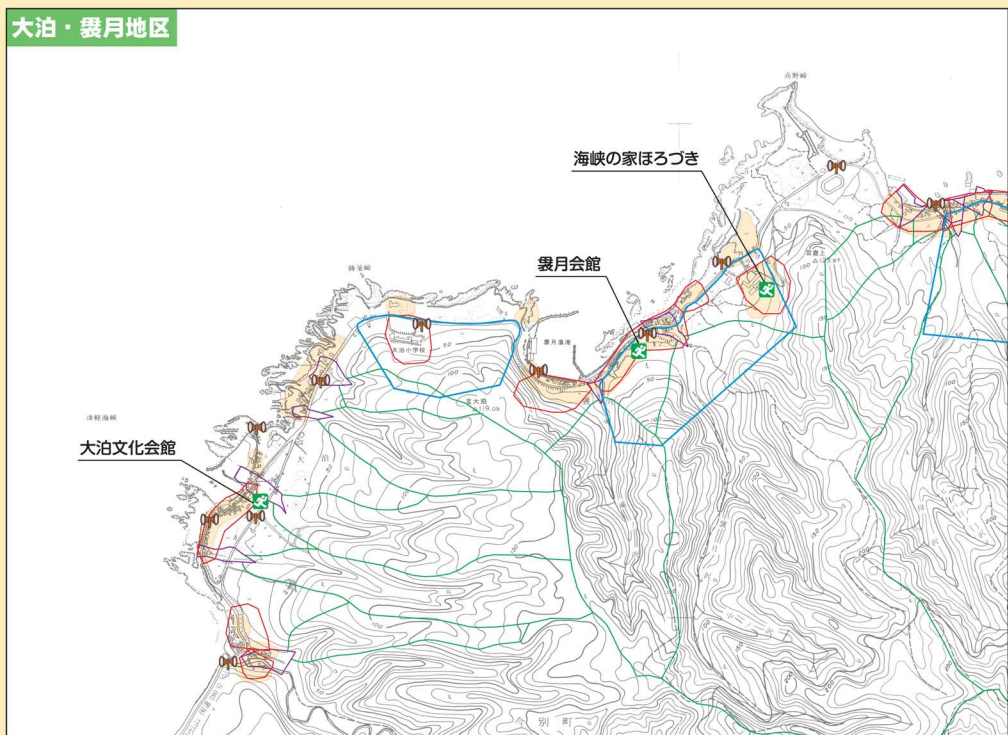
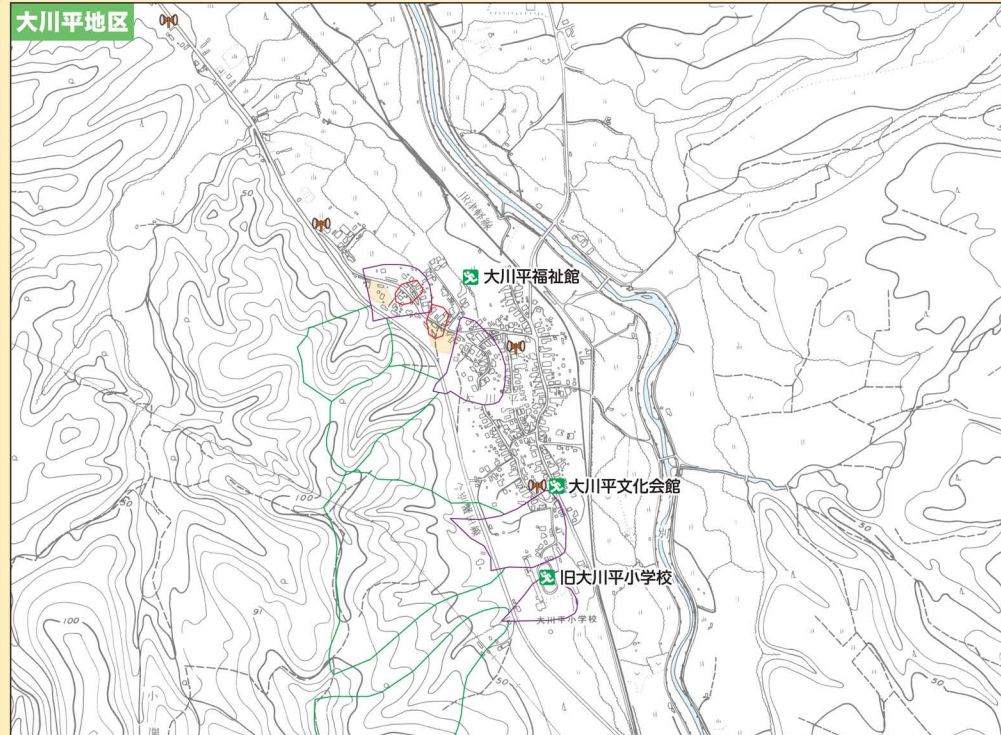
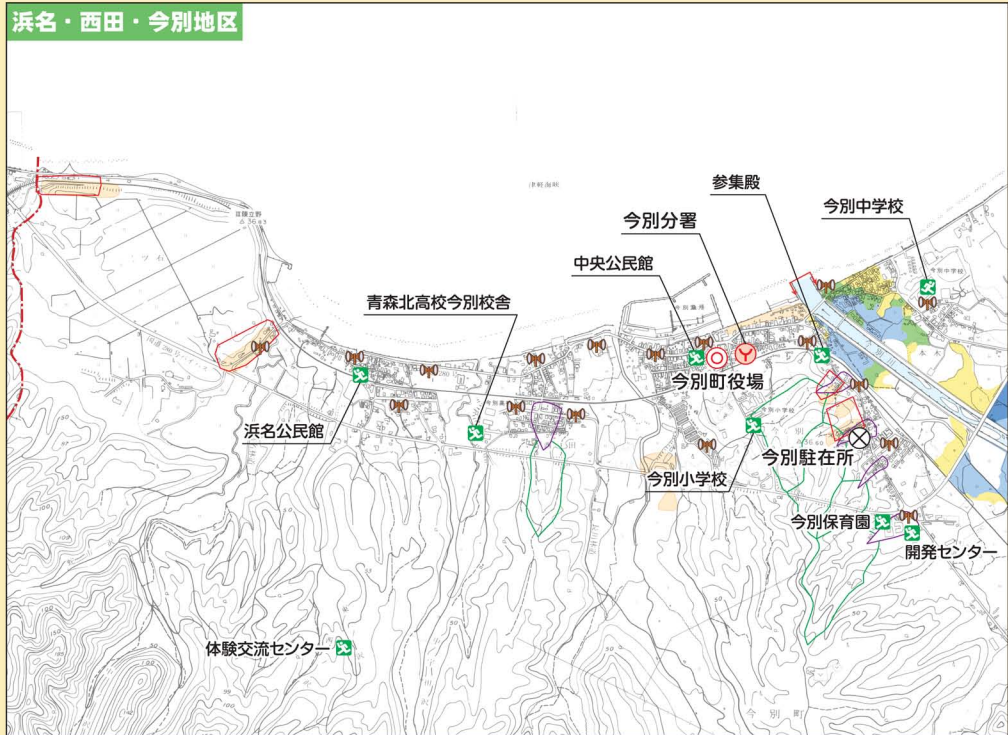


※水位はあくまで目安です。増水による急激な水位の上昇もあるので注意が必要です。



1:5,000





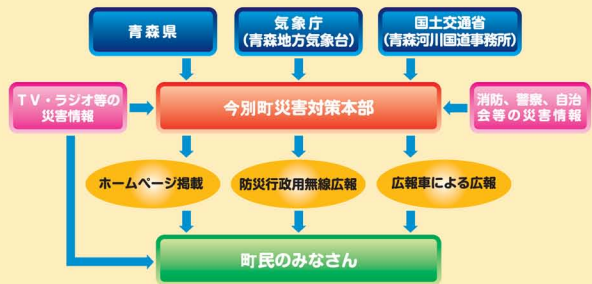
指定避難場所

施設名	所在地	電話番号
今別小学校	大字今別字中沢 205	35-2107
今別中学校	大字山崎字山崎 107	35-3130
旧大川平小学校	大字大川平字熊沢 67	-
旧二股小学校	大字大川平字二股 1-1	-
海峡の家ほろづき	大字奥平字村下 70	36-2166
青森北高校今別校舎	大字今別字西田 258	35-2024
開発センター	大字今別字中沢 165-12	35-2770
中央公民館	大字今別字今別 166	35-3757
浜名公民館	大字浜名字浜名沢 14-21	35-3519
参集殿	大字今別字今別 2-5	35-3532
大川平文化会館	大字大川平字熊沢 40-5	35-3527
二股福祉会館	大字大川平字二股 8-3	35-3548
荒馬の里活性化センター	大字大川平字清川 384-4	35-2021
山崎文化会館	大字山崎字山元 58	35-3185
大泊文化会館	大字大泊字大村元 32-1	36-2228
奥平部集会所	大字奥平部字村元道添 30	36-2254
今別保育園	大字今別字中沢 165-1	35-2128
大川平福祉館	大字大川平字村元 38-24	-
奥平部避難所	大字奥平部字砥石 5-1	-
体験交流センター	大字浜名字今別国国有林	35-2091

緊急時の連絡先

施設名	所在地	電話番号
今別町役場	今別町大字今別字今別 167	0174-35-2001
青森地域広域消防事務組合 中央消防署今別分署	今別町大字今別字今別 62-2	0174-35-2119
外ヶ浜警察署今別駐在所	今別町大字今別字中沢 17-6	0174-35-2029
国民健康保険今別診療所	今別町大字今別字今別 64	0174-35-2680
東青地域県民局地域整備部	青森市大字幸畑字唐崎 76-4	017-728-0200
国土交通省青森河川国道事務所	青森市中央三丁目 20-38	017-734-4521

情報の伝達経路



気象情報の入手先

- ホームページ**
- 国土交通省 川の防災情報 <http://www.river.go.jp/>
 - 国土交通省東北地方整備局青森河川国道事務所 <http://www.thr.mlit.go.jp/aomori/>
 - 青森地方気象台 (気象情報) <http://www.sendai-jma.go.jp/tidai/aomori/>
 - 青森県の河川情報 http://www.bousai.pref.aomori.jp/kansoku/kansoku_menu.htm
 - 今別町のホームページ <http://www.imabetsu.net.pref.aomori.jp/top.php>

テレビ

- () は地上デジタル放送のチャンネルです。
- NHK総合 50ch (3)
 - NHK教育 48ch (2)
 - RAB青森放送 54ch (1)
 - ATV青森テレビ 56ch (6)
 - ABA青森朝日放送 60ch (5)

ラジオ

- AM放送
- NHK第1 963 KHz (青森)
 - NHK第2 1521 KHz (青森)
 - RAB青森放送 1233 KHz (青森)
- FМ放送
- NHKFM 86.0MHz
 - FM青森 80.0MHz

雨の強さと降り方

10~20mm未満 やや強い雨	20~30mm未満 強い雨	30~50mm未満 激しい雨	50~80mm未満 非常に激しい雨	80mm以上 猛烈な雨
地面一面に水たまりができ、足音が聞き取りにくくなります。長時間歩くと足が濡れます。	土砂降りの雨。傘をかき回しても濡れてしまうほどの雨です。水が流れ、小川は氾濫し、濁りやけが起る可能性があります。	バケツをひっくり返したような激しい雨。山崩れ、がけ崩れが起る可能性があります。道路も水たまりが溜まり、歩行が困難になります。	滝のように降り、あたりが水しぶきで白っぽくなります。屋内で歩くと濡れる可能性があります。窓が壊れる恐れがあります。中小の河川は氾濫し、水難発生や土砂崩れが起る可能性があります。	滝のように降り、あたりが水しぶきで白っぽくなります。屋内で歩くと濡れる可能性があります。窓が壊れる恐れがあります。中小の河川は氾濫し、水難発生や土砂崩れが起る可能性があります。

非常用持ち出し品

チェック	持ち出し品	備考
<input type="checkbox"/>	懐中電灯	できれば1人1個。予備電池も忘れずに。
<input type="checkbox"/>	ラジオ	AM、FM両方聞けるもの。予備電池も忘れずに。
<input type="checkbox"/>	飲料水	1人1日3日分目安。3日分は確保しましょう。
<input type="checkbox"/>	非常食	缶詰など火を通さない食べ物。3日分は確保しましょう。
<input type="checkbox"/>	応急手当用品	消毒液、包帯など。常備薬も忘れずに。
<input type="checkbox"/>	衣類一式	着替え、下着類。
<input type="checkbox"/>	ローソク、マッチ類	長時間の停電などに便利です。
<input type="checkbox"/>	生活用品	万能ナイフ、缶切り、ウェットティッシュなど。
<input type="checkbox"/>	通帳・印鑑など	保険証のコピーも準備しましょう。

ポイント

- 避難の際に降着にならない程度に！男性15kg、女性10kgを目安に、両手が使えるリュックサックに入れる。
- 非常持ち出し袋は家の数箇所に置く1家のどこか被害に遭うかわからないため。

凡例

- 避難場所
- 役場
- 消防署
- 警察署
- 防災行政用無線 (スピーカー)
- 急傾斜地崩壊危険箇所
- 土石流危険渓流
- 地すべり危険箇所
- 雪崩危険箇所
- 水位観測所
- 水位周知河川区間

